

AUGÉ. AVON
AZAY-LE-BRÛLÉ
BOUGON. CHERVEUX
EXIREUIL. FRANÇOIS
LA CRÊCHE. NANTEUIL
PAMPROUX. ROMANS
SAINT-MAIXENT-L'ÉCOLE
SAINT-MARTIN-DE-SAINT-MAIXENT
SAINTE-EANNE
SAINTE-NÉOMAYE
SAIVRES. SALLES
SOUDAN. SOUVIGNÉ

La dynamique Territoriale

ENGAGÉE POUR LA TRANSITION ÉCOLOGIQUE ET LA SOLIDARITÉ



AQUA SEVERA,
BIENTÔT 3 ANS

p 8-9



Protection de la jeunesse

p. 7 ► PRÉVENIR LE TRAFIC
DE STUPÉFIANTS



La croisée des villages

p. 10 ► UN ESPACE DE VIE SOCIALE



Aménagement du territoire

p. 12 ► TRAVAUX SUR
LES RÉSEAUX D'EAU



Retrouvez les infos sur
www.cc-hautvaldesevre.fr



Abonnez-vous à
notre lettre d'information bimensuelle



Avec ou sans
STOP PUB

Vous ne recevez pas
ce magazine dans votre boîte aux lettres?
Contactez la Communauté de Communes



Suivez-vous
Communauté de Communes Haut Val de Sèvre



Toute l'actu des communes
(sorties, animations, commerces,
bons plans, alertes, services,...)
est sur l'application mobile
INTRAMUROS
> Téléchargeable gratuitement



3 Édito

4 En bref

5 Retour sur

6 Vos **actus**

- CycloVal location de vélos
- Fonds de concours
- Protection de la jeunesse
- L'artothèque intercommunale

8



Centre aquatique
• Aqua Severa, on fait le bilan

10



Social
• La Croisée des Villages : parentalité, convivialité, écologie et mobilité
• L'épicerie du Val a ouvert ses 2 points de vente

12



Aménagement réseaux
• Eau et assainissement : des travaux importants pour améliorer les réseaux

13



À venir
• Job dating le 8 février
• Place des familles, mai le mois de la parentalité
• Festival Traverse ! en juillet

14

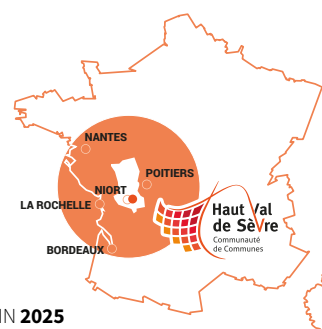


Infos Pratiques

15



Libre expression



La dynamique Territoriale

DÉC. 2024 - JUIN 2025

n° 21

**MAGAZINE
COMMUNAUTAIRE
D'INFORMATION**

Communauté de Communes Haut Val de Sèvre

7 boulevard de la Trouillette CS 90022
79400 Saint-Maixent-l'École
05 49 76 29 58 - contact@cc-hvs.fr
www.cc-hautvaldesevre.fr

Facebook : Communauté de Communes Haut Val de Sèvre

Magazine édité par la Communauté de Communes Haut Val de Sèvre

Directeur de la publication : Daniel JOLLIT

Rédaction : Services communautaires — Conception : Service communication

Maquette et graphisme : Zimages — Photos : Karol'photographe - service communication — Crédit illustration : Freepik

Dépôt légal : décembre 2024 — N° ISSN : 2418-2362 — Tirage 14800 exemplaires

Impression : Imprimerie Prouteau

Ce journal est imprimé sur papier offset blanc PEFC par un imprimeur labellisé Imprim'vert et certifié PeFC.

Distribution : Médiapost

Dépôt : Communauté de Communes, mairies du Haut Val de Sèvre et en téléchargement sur notre site.

Contact : Service communication – Céline d'Araujo - Tél. 05 49 76 60 75

Courriel : communication@cc-hvs.fr

Prochaine parution : juin 2025





C'est avec plaisir que je vous adresse ces quelques mots à l'occasion du lancement de notre nouveau magazine intercommunal. Ce dernier est le reflet vivant de notre territoire, de ses initiatives, de ses projets et des valeurs qui nous unissent.

Tout d'abord, nous avons souhaité mettre en lumière **l'association Décarbonéco, créée en mai 2024**. Ce projet pionnier vise à valoriser et réemployer des matériaux jetés par les entreprises locales. Cette initiative incarne notre volonté de promouvoir une économie circulaire et de réduire notre empreinte carbone. À ce titre, nous invitons les entreprises à rejoindre cette association.

De même, **la mobilité est un enjeu majeur**. Avec le remplacement du bus électrique saint-maixentais, l'élargissement de notre flotte de vélos à assistance électrique et notre partenariat avec l'application de covoiturage BlaBlaCar Daily entre autres, nous continuons à renforcer l'offre de transport durable. De plus, **une enquête sur vos habitudes de déplacement débutera en janvier 2025** pour mieux adapter nos services aux besoins de chacun.

La solidarité reste au cœur de nos actions. L'épicerie du Val, avec son modèle économique solidaire, et l'espace de vie sociale La Croisée des Villages, sont des projets que nous soutenons et où le vivre ensemble prend tout son sens. De plus, le projet LIMIT'S qui vise à prévenir l'implication des jeunes dans les trafics de stupéfiants, est un exemple de notre engagement pour protéger notre jeunesse. Ces initiatives témoignent de **notre volonté de soutenir les plus vulnérables et de promouvoir l'inclusion sociale**.

Dans ce numéro nous présentons **un bilan du fonctionnement de votre centre aquatique**. Après bientôt trois ans, Aqua Severa est en passe de gagner son pari. Il est comme nous l'avions perçu un atout fort pour l'attractivité et le dynamisme de notre territoire.

Le Haut Val de Sèvre est riche en événements culturels et en animations. Le mois de la parentalité en mai et le Festival Traverse en juillet seront des temps forts très attendus.

Enfin, le prochain rendez-vous de l'emploi en février 2024 sera une excellente opportunité pour nos entreprises et les personnes en recherche d'emploi.

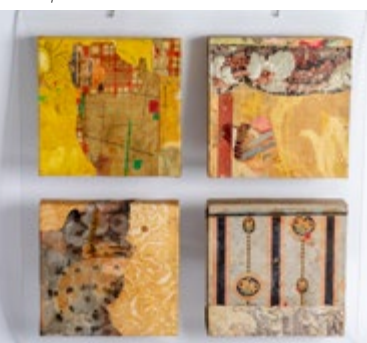
Les décisions gouvernementales et la nouvelle loi de finances 2025 impacteront directement les collectivités. Nous aurons à faire des arbitrages mais notre volonté et de continuer à construire ensemble un territoire solidaire et engagé en matière de transition sociale et écologique.

Bonne lecture.

Daniel JOLLIT

Président de la Communauté de Communes Haut Val de Sèvre
Maire de Romans

ARTOTHÈQUE
Et si vous empruntiez une œuvre d'art ?
p. 7



L'ÉPICERIE DU VAL,
pour faire vos courses selon vos moyens
p. 11



À VENIR
Job dating LE RENDEZ VOUS DE L'EMPLOI
p.13



Job Dating
Samedi 8 février 2025

9h - 13h à La Crèche
Salle de l'Hélianthe



DÉCARBONÉCO

VALORISE ET RÉEMPLOIE DES MATÉRIAUX JETÉS

Cette association a été créée en mai 2024 en Haut Val de Sèvre sous l'impulsion de la Communauté de communes.

Son objectif est de travailler en coopération avec les entreprises du territoire : échanger sur les bonnes pratiques, mettre en commun des matériaux jetés par les uns et réemployés par d'autres, trouver des solutions concrètes, organiser des ateliers,...

Si vous êtes intéressés, vous pouvez rejoindre le collectif.

Service développement économique

Courriel : f.rita@cc-hvs.fr

SANTÉ

CONSULTATIONS HORS LES MURS

Dans le cadre du contrat local de santé Haut Val de Sèvre et Mellois, des consultations gratuites et anonymes sont proposées à Saint-Maixent-l'École par l'Agence Régionale de Santé et le centre hospitalier de Niort. Celles-ci favorisent l'offre de prévention et de soins sur différentes thématiques : le bien-être et la santé mentale, les vaccinations, la vie affective et sexuelle, les addictions, les dépistages, les droits à la santé, ...

Information complète à retrouver sur notre site web



SERVICES DE SANTÉ PRÈS DE CHEZ VOUS !
CONSULTATIONS SANTÉ "HORS LES MURS"



AVIS AUX ASSOCIATIONS !

En 2025, dans le cadre de son Projet Alimentaire Territorial (PAT), la Communauté de communes va financer des actions d'éducation à l'alimentation : découverte de l'agriculture, éducation au goût, partage de savoir-faire, ...

N'hésitez pas à contacter la Communauté de communes pour plus d'informations.

Projet Alimentaire Territorial : 07 85 49 96 21

GUICHET UNIQUE DE L'HABITAT



En 2025, la plateforme France Rénov' Mellois Sèvre et Gâtine évolue.

Un seul opérateur vous oriente en fonction de vos besoins et vous informe sur la rénovation énergétique, l'adaptation d'un logement en cas de perte d'autonomie de la personne, mais aussi en cas d'habitat indigne.

Service public, local et gratuit
Information, conseil, orientation auprès du CRER :

Tél. : 05 49 08 99 14

ET VOUS, COMMENT BOUGEZ-VOUS ?

Dès janvier 2025, une vaste enquête sur les habitudes de déplacement sera menée auprès de 350 ménages tirés au sort. Pour quoi faire ?

Mieux calibrer nos services de mobilité. Par téléphone ou en face à face à domicile, merci de faire bon accueil aux enquêteurs, reconnaissables à ce badge !



Retour sur

FESTIVAL TRAVERSE !

17 juillet, la Compagnie de La Trace inaugure le festival par une belle balade contée sur la commune de Nanteuil.



JE CRÉE MA MARE

31 août, dans le cadre du programme Ô tour de l'eau, la communauté de communes et le CPIE Gâtine poitevine ont organisé un atelier pour les particuliers.

SORTIE CANOË

5 octobre, une quinzaine de participants ont pu embarquer pour découvrir les paysages et le patrimoine de la Sèvre Niortaise. Cette sortie était proposée dans le cadre du programme Ô tour de l'eau en partenariat avec l'association St-Maixent Canoë Kayak et le SMC Haut Val de Sèvre et Sud Gâtine.



FRANCE SERVICES

du 7 au 18 octobre, France services Haut Val de Sèvre et ses partenaires participaient aux journées nationales France services. De nombreux usagers ont ainsi pu rencontrer les différents services de proximité et participer aux animations.



RALLYE DES ENTREPRISES

18 octobre, la communauté de communes et le CBE du Niortais et Haut Val de Sèvre ont organisé une visite découverte originale des entreprises de la zone d'activité intercommunale de Baussais à La Crèche.



FABRIK À DÉCLIK

Du 15 au 17 octobre, 3 jours où une quarantaine de jeunes ont pu vivre un déclic et agir pour demain. Organisé à La Crèche par la communauté de communes et l'association Osons Ici et Maintenant.





CYCLOVAL

DE NOUVEAUX VÉLOS À LA LOCATION

Depuis la rentrée, vous pouvez choisir votre vélo en fonction de votre morphologie mais aussi selon vos besoins.

Pour permettre à tous de profiter d'un Vélo à Assistance Electrique (VAE) et découvrir une nouvelle expérience de déplacement, la régie Mobilité de la Communauté de communes a fait l'acquisition de vélos XS et XL, qui viennent élargir la flotte des 68 vélos de taille moyenne déjà en location (M/L).

Notre équipe pourra vous conseiller au mieux et réaliser les bons réglages, en fonction de votre morphologie et de votre profil de cycliste. Le tarif reste identique à celui des vélos actuels les plus récents, soit 40 € par mois.

Du nouveau également pour les familles ou les personnes qui rencontrent des problèmes d'équilibre. Des vélos spéciaux, toujours à assistance électrique pour un usage au quotidien, sont désormais proposés à la location ou en essai sur la 1/2 journée.



Cycloval
de Sèvre

RÉGIE MOBILITÉ
HAUT VAL DE SÈVRE

- ▶ mobilite@cc-hvs.fr
- ▶ Tél. 05 49 06 87 46
- ▶ Site web : rubrique mobilité

FONDS DE CONCOURS

L'INTERCOMMUNALITÉ AUX COTÉS DES COMMUNES

Pour rappel, les élus de la Communauté de communes ont mis en place un fonds de concours pour soutenir les investissements communaux. Ainsi, pour la période 2023-2026, une enveloppe de 1 400 000 € a été votée et permet d'apporter une aide financière pour des projets ne relevant pas des compétences spécifiques de la Communauté de communes.



Depuis le début de l'année 2024, les principaux dossiers attribués ont pu porter sur :

- **La sécurisation des voiries et développement de liaisons douces** sur les communes de Nanteuil, Azay-le-Brûlé, La Crèche et Exireuil pour un montant total de 140 000 €.
- **La restructuration et l'isolation des bâtiments municipaux** pour les communes de Cherveux, Souvigné et Saint-Maixent-l'École pour un montant total de 81 215 €.
- **La réalisation d'un réseau d'eau pluviale** sur la commune de Romans pour un montant de 10 000 €.





PROTECTION DE LA JEUNESSE

PRÉVENIR LA PARTICIPATION DES JEUNES AUX TRAFICS DE STUPÉFIANTS

La Mission Interministérielle de Lutte Contre les Drogues et les Conduites Addictives (MILDECA) a constaté que les jeunes sont les premières victimes de la professionnalisation des trafics de drogues.

La communauté de communes fait partie des 15 collectivités soutenues par l'État pour mettre en œuvre le projet **LIMIT'S (Limiter l'Implication des Mineurs dans les Trafics de Stupéfiants)**.

En plus d'être financé, l'efficacité du projet LIMIT'S repose sur une approche globale, prenant en compte les dimensions éducatives, sociales, économiques et sécuritaires, permettant ainsi de répondre de manière adaptée.

Si le projet accompagne les jeunes dès leurs premières années, il offre aussi un soutien aux familles.

Limits

Ludovic BOURGOIS

a été recruté en tant que chargé de mission du projet « LIMIT'S ».

À 59 ans, il dispose d'une solide expérience au sein de l'Éducation nationale qu'il a quittée en 2021.

Habitué à gérer des situations complexes voire douloureuses, il est formé pour appréhender les enjeux éducatifs, sociaux et de santé publique que les trafics de drogues engendrent.



SERVICE TRANSITION DÉMOCRATIQUE ET PARTICIPATION CITOYENNE

► Tél. 06 27 47 37 42
► l.bourgeois@cc-hvs.fr

ARTOTHÈQUE

ET SI VOUS EMPRUNTIEZ UNE ŒUVRE D'ART ?

L'artothèque est un service offert par vos médiathèques. Il permet aux particuliers, associations, collectivités ou entreprises d'emprunter des œuvres d'art.

La collection se compose de plus de 50 œuvres d'art originales acquises par la communauté de communes à l'occasion de plusieurs événements culturels. On y trouve des peintures, des photos, des dessins mais aussi des sculptures et des objets design.

Comment ça marche ?

L'emprunt est simple. Toute personne ou structure abonnée aux médiathèques intercommunales peut **emprunter des œuvres d'art comme 1 livre, 1 CD ou 1 DVD pour une durée de 2 mois.**

- **Les particuliers** peuvent emprunter jusqu'à 3 œuvres.
- **Les associations, collectivités ou entreprises** peuvent emprunter jusqu'à 10 œuvres.



Aucune caution n'est demandée. Assurez-vous simplement que votre assurance couvre les œuvres en cas de dommages, pertes ou vol.

C'est une belle occasion de découvrir des artistes et d'admirer des œuvres au quotidien.

Le catalogue imprimé sera consultable à l'accueil des médiathèques et en ligne sur le site internet de la communauté de communes.

MÉDIATHÈQUE AQUA-LIBRIS

► Tél. 05 49 16 58 75
► mediatheque.aqua-libris@cc-hvs.fr



AQUA SEVERA

est en passe de gagner son pari



LE SAVOIR NAGER EN SÉCURITÉ

De la maternelle au lycée, les élèves accèdent au centre aquatique. C'est aussi le cas pour les enfants et les jeunes des accueils de loisirs, des foyers ados et de l'IME de Villaine. Le cycle par élève est de 10 séances d'une heure par an.

**RECONNU COMME UN ÉLÉMENT
ESSENTIEL POUR L'ANIMATION
ET L'ATTRACTIVITÉ DU
TERRITOIRE**

**ON FAIT LE BILAN
EN TOUTE TRANSPARENCE**

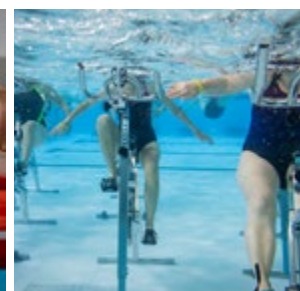
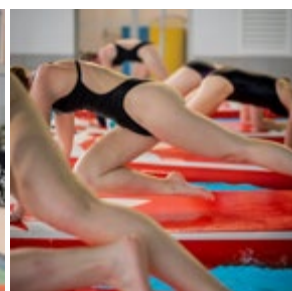


**GRÂCE
À LA VOLONTÉ DE
LA MAJORITÉ DES ÉLUS
ET AVEC LE SOUTIEN DE L'ÉTAT
ET DE LA RÉGION NOUVELLE-AQUITAINE,
LA CONSTRUCTION A DÉMARRÉ
EN SEPTEMBRE 2019.**

**AVEC LA CRISE COVID,
LES TRAVAUX ONT ÉTÉ RETARDÉS
ET L'ÉQUIPEMENT A PU OUVRIR
EN MARS 2022.**



**LA CONCEPTION
BIOCLIMATIQUE DU BÂTIMENT
ET LES INNOVATIONS TECHNIQUES
FONT D'AQUA SEVERA
UN EXEMPLE À SUIVRE
EN MATIÈRE D'ÉCONOMIES
D'ÉNERGIES.**



**LES OBJECTIFS PORTÉS
PAR LES ÉLUS
ET L'ÉQUIPE SONT :**

- La qualité de l'eau et de l'air, l'hygiène et la sécurité
- La qualité d'accueil
- La disponibilité d'une équipe professionnelle



POUR LES SCOLAIRES

- De la grande section maternelle au CM2 soit **1521 élèves**. La collectivité prend en charge les transports des classes de CM et toutes les entrées
 - Pour **2020 élèves des collèges et lycée** et **207 élèves de l'IME de Villaine**
- Un tarif de groupe est appliqué sur les temps scolaires.

POUR LES COURS ET ACTIVITÉS

Chaque semaine :

- **16 activités** (Aquagym, aquabike...)
- **4 cours adultes**
- **13 cours enfants**

LE BUDGET DU CENTRE AQUATIQUE

Montant global de l'opération .. **9,2 M€ HT**

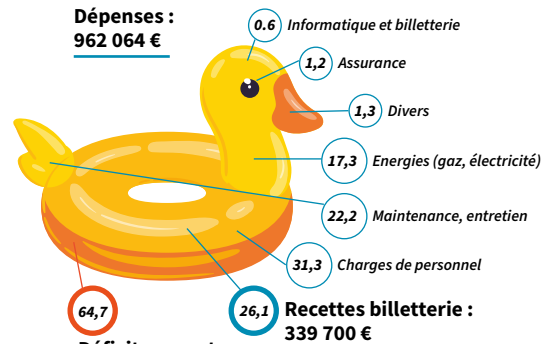
Montant des travaux pour la construction du centre aquatique **7,2 M€ HT**

En 2022 LE COÛT MOYEN d'une entrée au centre aquatique était de : **8,70 €**

- 3,80 € sont versés par l'utilisateur
- 4,90 € restent à la charge de la Communauté de Communes

Budget de fonctionnement 2023 en %

**Dépenses :
962 064 €**



**Déficit couvert
par la Communauté de communes : 622 364 €**



**L'ESPACE
BIEN-ÊTRE
UN VRAI ATOUT**

Avec près de **4 000 entrées en 2024**, sa fréquentation est en hausse de près de **8 %** par rapport à 2023.

Une équipe accueillante et à disposition.

- 3 agents d'accueil
- 4 maîtres-nageurs sauveteurs
- 1 chef de bassin, un technicien de maintenance et 2 agents de ménage prestataire
- 1 directeur



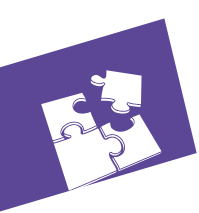
Nouveaux aménagements des espaces extérieurs réalisés en 2024

LES PROJETS :

Dans le cadre de son **Plan Climat Air Energie Territorial** Un projet d'ombrières « photovoltaïques » est à l'étude pour produire l'électricité directement consommée par l'équipement et réduire ainsi la facture.

L'aménagement des espaces extérieurs va se poursuivre avec la création d'un terrain de beach volley.

En raison de malfaçons, une reprise des sanitaires est également prévue en 2025. Ces travaux sont couverts par la garantie décennale.



LA CROISÉE DES VILLAGES

UN ESPACE DE VIE SOCIALE BIEN INSTALLÉ

FIN JUIN 2024, CETTE ASSOCIATION DÉMOCRATIQUE ET COLLÉGIALE A PRIS POSSESSION DE SES LOCAUX À SAINT-MAIXENT-L'ÉCOLE.



Les travaux ont permis de disposer de locaux de 90m², composés de 2 belles pièces. L'une pour la partie bureau, la seconde plus vaste pour accueillir les animations.

Soutenu financièrement par la communauté de communes, la CAF des Deux-Sèvres et la MSA, l'espace de vie sociale est animé par 2 salariés. Cassandra coordinatrice et Mathilde animatrice référente itinérance.

L'équipe salariée est accompagnée d'un conseil d'administration composé de 15 bénévoles et habitants du territoire.

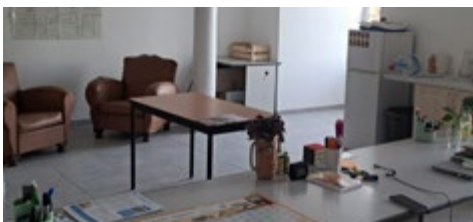
Cette structure de proximité, ouverte à tous les publics, propose des actions, à la fois portées par La Croisée des Villages ou co-construites avec d'autres acteurs locaux, autour de :

- la parentalité avec des temps d'accueil pour les familles d'enfants de 0 à 3 ans, ateliers en famille, temps de répit parental et rencontres ;
- la convivialité avec des animations telles que le karaoquiche, blind test ou encore le café papote du mercredi matin
- l'écologie et la mobilité avec des activités ludiques, pédagogiques et créatives, des randonnées, ateliers de confection ou encore des fresques inspirées de la Fresque du Climat

L'association a également pour mission de parcourir le Haut Val de Sèvre avec un espace de vie sociale itinérant. Cette itinérance est actuellement en co-construction avec 4 communes partenaires ayant pour objectif commun de faire voyager leurs valeurs.

L'adhésion à La Croisée des Villages a été pensée pour tous les publics, qu'on soit solo (adulte ou enfant/adolescent), en

famille mais aussi pour les associations. Il s'agit d'une adhésion annuelle et nominative. Elle est nécessaire pour bénéficier des tarifs préférentiels (voire la gratuité) des activités et animations proposées. **Les tarifs 2024 de l'adhésion sont de 5€ par adulte, 3€ par enfant ou encore de 10€ pour les familles.**



HORAIRES D'OUVERTURE
 mardi de 9h à 12h et de 13h à 17h30
 mercredi de 9h à 12h et de 13h à 17h
 fermé le jeudi
 vendredi de 14h à 17h30
 et samedi ouverture ponctuelle

LE SOUTIEN DE LA COMMUNAUTÉ DE COMMUNES

Dans son projet de territoire ont été définies des actions en faveur de la solidarité et du lien social. Ayant impulsé le projet dès le départ, la communauté de communes apporte un soutien financier :

80 000 €
de fonctionnement par an
(convention de 5 ans)

38 000 €
d'investissement
(travaux des locaux et achat d'un camion)

POUR EN SAVOIR PLUS
 ► Cloître de l'abbaye : Entrée cours Saragosse
 79 400 Saint-Maixent-l'École
 ► coordination@lacroiseedesvillages79.com
 ► Tél. 06 16 59 88 63



L'ÉPICERIE DU VAL, UN FONCTIONNEMENT SOLIDAIRE

**1 ÉPICERIE ET 1 CAMION AMBULANT
QUI VOUS PROPOSENT DES PRODUITS
LOCAUX ET DE QUALITÉ.**

LE MAGASIN

Situé au cœur de la ville de Saint-Maixent-
l'École, à deux pas de la place du marché :

25 rue des Petites Boucheries

Horaires d'ouverture :

- du mardi au vendredi de 10h à 18h30 sans interruption,
- le samedi de 9h30 à 16h.



LE CAMION

Bien aménagé, l'épicerie ambulante permet d'aller à la rencontre des habitants du Haut Val de Sèvre et au plus près des personnes qui rencontrent des difficultés à se déplacer.

LA TOURNÉE

- à **La Crèche** : sur le marché de 8h30 à 12h30 tous les mardis
- à **Azay-le-Brûlé** : devant le foyer rural à Cerzeau de 14h à 17h - un mardi sur deux
- à **Pamproux** : devant l'espace culturel Alain Audis de 15h à 18h - un mercredi sur deux
- à **Souigné** : devant la mairie de 14h à 17h - un jeudi sur deux
- à **Exireuil** : devant l'école de 14h30 à 16h30 - un jeudi sur deux
- à **Augé** : devant la mairie de 14h à 17h tous les 15 jours



Ces tournées peuvent évoluer et si vous aviez des besoins de livraisons et des difficultés de mobilité, l'équipe est à votre écoute.

**Vous souhaitez rejoindre
l'équipe bénévole ?
contacter l'équipe**

Epicerie du Val

Tél. 06.10.18.97.80 et 06 11 98 06 82

Courriel :

epicerieduval79@gmail.com

Suivez son actu
sur sa page Facebook



LA CONVIVIALITÉ

Gaëlle et Charlotte et la vingtaine de bénévoles se relayent pour assurer l'accueil des clients. Le sourire et la convivialité sont de rigueur, car en plus de faire ses achats l'épicerie du Val (magasin et camion) propose un espace convivial où chacun peut se retrouver pour papoter, jouer aux cartes autour d'un café ou d'un thé accompagné des gourmandises achetées sur les étals.

UN FONCTIONNEMENT SOLIDAIRE

De 50 à 70 % de réduction pour les bénéficiaires sur prescription.

Les bénéficiaires (**130 foyers** exactement) peuvent obtenir des tarifs réduits de 50 à 70 % selon le cas. Les autres clients, dits "solidaires", payent au prix du marché.

Ce sont les marges sur ces produits qui permettent les réductions pour les clients qui en bénéficient. Ça et les subventions locales que l'association touche de la Communauté de communes Haut Val de Sèvre et la DREETS Nouvelle-Aquitaine.

Comment obtenir une prescription ?

- Centre Intercommunal d'Action Sociale Haut Val de Sèvre (tél. 05 49 76 79 44)
- Antenne Médico-Sociale à Saint-Maixent-l'École (tél. 05 49 76 22 92)
- Mission Locale (tél. 05 49 17 50 57)

Le projet a été initié par le Centre Intercommunal d'Action Sociale.

C'est dans le cadre du Projet Alimentaire Territorial que la Communauté de communes a lancé un appel à projet en 2024, permettant à l'association Soli'Niort de recevoir un budget d'investissement (100 000 € pour les travaux, l'aménagement, le mobilier, du magasin et du camion) et un budget de fonctionnement (110 000 € sur trois ans).

Le projet a également été financé par l'État dans le cadre de l'appel à projet « Mieux manger pour tous », par la Région Nouvelle-Aquitaine et par la Fondation Vinci.



TRAVAUX

DES INVESTISSEMENTS IMPORTANTS POUR AMÉLIORER LES RÉSEAUX D'EAU POTABLE ET D'ASSAINISSEMENT

LES TRAVAUX SUR LE RÉSEAU DE DISTRIBUTION D'EAU POTABLE

Afin de garantir la qualité de l'eau, éviter les pertes, la régie investit pour remplacer ou améliorer les réseaux. Les plus anciennes canalisations datant de 1954.

En 2024, la régie eau potable Haut Val de Sèvre a réalisé différents travaux en ce sens :

- **Des canalisations défectueuses et anciennes** ont été remplacées sur l'ensemble des communes dépendant de la régie intercommunale*. Afin de contrôler plus facilement l'efficacité du réseau, des compteurs de sectorisation et des prélocalisateurs de fuites ont été installés. *Montant des travaux : 4,2 million d'euros financés en partie par l'agence de l'eau Loire-Bretagne.*
- **Travaux sur plus de 4,5 kms de canalisations** où des fuites avaient été

identifiées. *Montant des travaux : près de 1,58 million d'euros financés en partie par l'agence de l'eau Loire-Bretagne. Un budget d'un million est prévu pour 2025.*

- **Renouvellement de plus de 14 kms de réseau** où les tuyaux PVC mis en place avant les années 80 pourraient libérer du chlorure de vinyle monomère. Utilisé pour l'élaboration des conduites en PVC, sa présence est fortement réglementée. *Montant des travaux : 1,88 million d'euros.*
- **Travaux de réhabilitation des réservoirs d'eau potable** sont effectués chaque année. En 2024, ceux-ci ont concerné le réservoir de Saint-Maixent-l'École construit en 1972. *Montant total des travaux : environ 425 000 €.*

*Augé, Azay-le-Brûlé, Exireuil, Nanteuil, Romans, Sainte-Eanne, Saivres, Souvigné, Saint-Martin de Saint-Maixent et Saint-Maixent-l'École



LES TRAVAUX SUR LES RÉSEAUX D'ASSAINISSEMENT DES EAUX USÉES

Le raccordement des eaux usées constitue un enjeu majeur en termes de respect de l'environnement et de salubrité publique.

Afin de garantir la collecte et le traitement des eaux usées, la régie assainissement Haut Val de Sèvre investit chaque année :

- **Travaux en centre bourg de Nanteuil pour remplacer 2,3 kms de canalisations en amiante-ciment** des années 70 devenues friables, par des tuyaux PVC. *Montant des travaux 1,4 millions d'euros financés à plus de 40 % par l'agence de l'eau Loire-Bretagne.*
- **Travaux pour réhabiliter le poste de refoulement Hay's O'Clerc à Saint-Maixent-l'École.** Datant des années 70, la structure devait être remplacée. *Montant des travaux : 180 000 euros financés à 50 % par l'agence de l'eau Loire-Bretagne.*



SCHÉMA DIRECTEUR D'ASSAINISSEMENT DES EAUX USÉES

La communauté de communes a missionné l'agence Altéreo pour réaliser une étude sur les dysfonctionnements actuels des réseaux d'assainissement de la commune de Pamproux. Cette étude se déroulera sur environ 15 mois à compter de cette fin d'année. L'objectif est d'établir un état des lieux et de programmer de façon hiérarchique (degré d'importance des problèmes constatés) les travaux à engager dans le futur.

RÉGIE EAU POTABLE

► Tél. 05 49 26 26 88 • distribution@cc-hvs.fr

RÉGIE ASSAINISSEMENT

► Tél. 05 49 06 07 50 • assainissement@cc-hvs.fr

à venir



en février

LE RENDEZ VOUS DE L'EMPLOI

Le job dating Haut Val de Sèvre se tiendra le samedi 8 février 2025 de 9h à 13h à La Crèche.

Une quarantaine d'entreprises de tous secteurs d'activité (industrie, transport, commerce, agroalimentaire, interim, sanitaire et social...) sera là pour promouvoir leurs opportunités locales d'emplois et recevoir les candidats/visiteurs.

Un espace réservé aux entreprises leur permettra, cette année encore, de présenter leurs activités sous forme d'intervention courtes (pitch).

L'an passé en quelques chiffres le job dating c'était :

44 entreprises présentes | + de 250 visiteurs | 201 offres d'emplois

POUR EN SAVOIR PLUS

► www.cc-hautvaldesevre.fr

Job Dating
Samedi 8 février 2025
9h - 13h à La Crèche
Salle de l'Hélianthe

Les entreprises du Haut Val de Sèvre vous proposent une nouvelle vie professionnelle.

www.atlansevre.fr
www.cbeneduniortais.fr
Tél. 05 49 76 79 44



en mai

PLACE DES FAMILLES

La nouvelle édition 2025 est en préparation !

Les rendez-vous de la parentalité seront de retour et ouverts du nourrisson à l'adolescent, sans oublier les parents, grands-parents et les professionnels de l'enfance et de la jeunesse.

L'événement est co-construit et organisé par la Communauté de communes Haut Val de Sèvre, les communes partenaires et avec le soutien de la CAF et de la MSA.



en été

FESTIVAL TRAVERSE !

6^e édition du Festival du conte et des arts de la parole du 17 au 20 juillet 2025

Pour en savoir plus, suivez son actualité sur sa page Facebook, son compte Instagram mais aussi sur son site internet <https://festival-traverse.fr>

Un stage amateur est également prévu.

URBANISME

Réalisation de clôtures ? Intervention sur une haie protégée ?



Vérifiez ce qu'il est possible de faire et n'oubliez pas de déposer une déclaration préalable

Toute clôture, qu'elle soit côté rue, côté voisins ou côté champs, est soumise à une déclaration préalable à déposer en mairie ou en ligne (**Formulaire CERFA 17703 ou 13404**). Cela concerne les nouvelles clôtures et si vous changez de type de clôture. Les matériaux et la hauteur sont parfois réglementés dans le PLUi. Renseignez-vous auprès du service urbanisme intercommunal ou en mairie.

UNE EXCEPTION : les clôtures nécessaires aux activités agricoles ne sont pas concernées.

Si vous avez des travaux à faire (ex : créer une entrée) dans une haie repérée dans le PLUi pour son intérêt paysager, écologique, hydrologique, pensez à déposer une déclaration préalable (**formulaire CERFA 13404**) en mairie ou en ligne.

Cela ne concerne pas les travaux d'entretien courant.

Les formulaires de permis de construire et de déclaration préalable sont disponibles sur le site [Service-Public.fr](https://service-public.fr).

Possibilité de déposer le dossier en mairie ou en ligne <https://gnau-sieds.operis.fr>

INFORMATIONS AU SERVICE URBANISME

- ▶ 05 49 76 75 95
- ▶ urbanisme@cc-hvs.fr

LIVRAISON DE REPAS À DOMICILE

UN REPAS, UN SOURIRE, UN ÉCHANGE ET UN ŒIL VIGILANT

**Vous sortez d'hospitalisation ou d'un état de dépendance passager ?
La préparation de vos repas devient difficile ?**

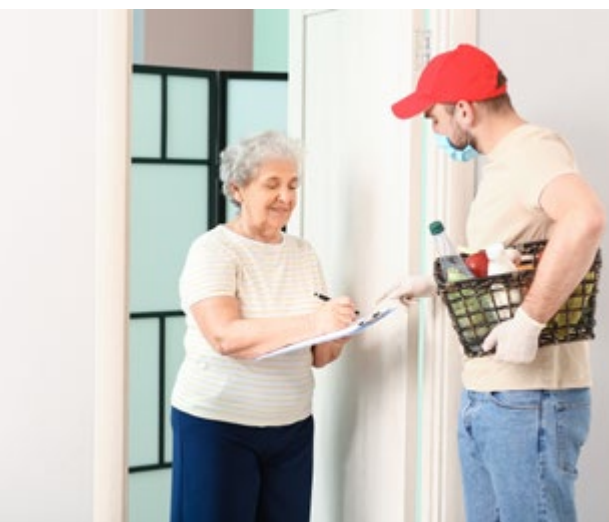
Vous souhaitez qu'un de vos proches bénéficie de ce service adapté ?

Les repas (déjeuner et/ou dîner) sont adaptés en fonction de votre régime (pauvre en sel ou en sucre, mouliné, haché...).

Les tarifs sont calculés en fonction de vos revenus et vous bénéficiez d'un crédit d'impôt de 50 % des dépenses liées au service à la personne.

POUR DÉFINIR VOS BESOINS

- ▶ Contactez le CIAS HVS
- ▶ 07 87 18 18 63



ANNUAIRE DES ASSOCIATIONS

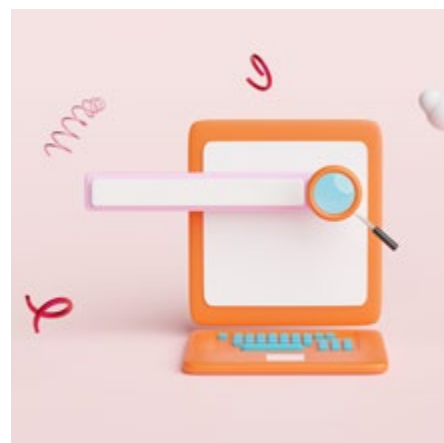
VOUS CHERCHEZ UNE ASSOCIATION OU VOULEZ FAIRE CONNAÎTRE UNE ACTIVITÉ ASSOCIATIVE ?

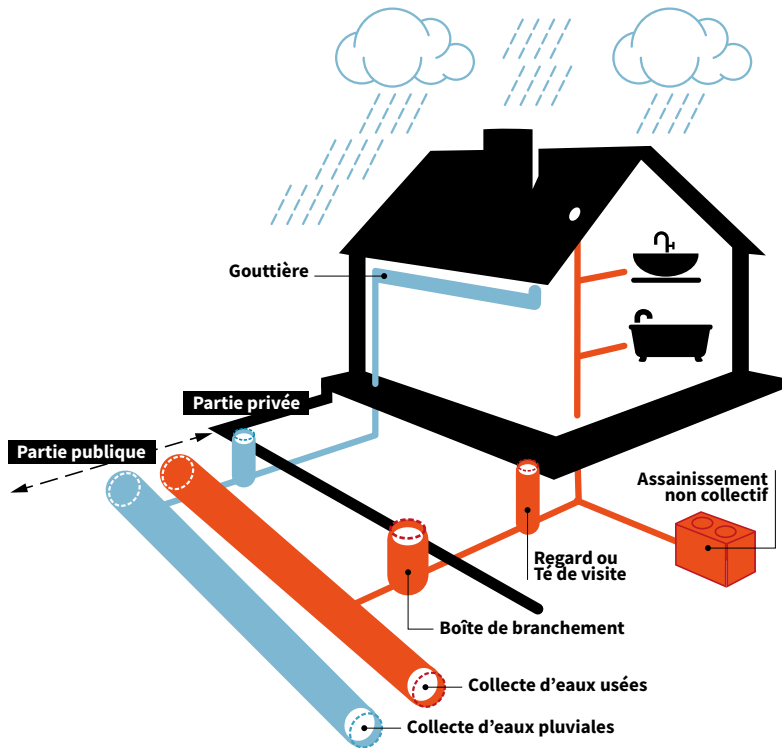
Découvrez les associations du territoire sur l'annuaire des associations en ligne sur le site Internet de la Communauté de Communes.

Pour mieux faire connaître votre association, inscrivez-vous sur cc-hautvaldesevre.fr/annuaire.

INSCRIPTION EN 3 MINUTES

- ▶ Service Transition démocratique & participation citoyenne
- ▶ Tél. 05 49 76 75 92
- ▶ devlocal@cc-hvs.fr





PAS D'EAUX PLUVIALES DANS LES RÉSEAUX D'EAUX USÉES

La réglementation impose aux particuliers de gérer les eaux de pluie qui tombent sur leur terrain.

Ainsi les eaux pluviales ne doivent pas s'écouler dans le réseau d'assainissement des eaux usées, car cela provoque des surcharges et des inondations.

Pour ce faire, vous pouvez installer des dispositifs de récupération d'eau de pluie ou réaliser des aménagements favorisant l'infiltration des eaux dans le sol.

libre
expression



ESPACE DESTINÉ À ASSURER L'EXPRESSION DES ÉLUS DE L'OPPOSITION.

Le Haut Val de Sèvre finance vos covoits' quotidiens



Conducteurs,
Conductrices



Vos trajets rémunérés*
+ Prime Covoiturage 100€

Passagers,
Passagères

Vos trajets offerts**



*2€ / trajet / passager transporté

Prime pour les conducteurs uniquement. Consultez les conditions de la Prime Covoiturage sur blablacardaily.com

**sur l'année 2024-2025